

香港教育學院

數社科技學系

第五代倉頡輸入法

1. 倉頡輸入法

「倉頡輸入法」係由朱邦復先生發明於1976年，原名「形意檢字法」，到了1978年，在台灣三軍大學實驗中文電子通訊成功，並正名為「倉頡輸入法」。根據朱先生所解釋¹，倉頡輸入法為一種解決「中文輸入、輸出、辨識、釋義」等功能之綜合方案。在文字輸入方面，力求將過去文化上所用之文字，逐字賦與規則統一之字碼，以達成承先啟後之歷史責任。

由於朱先生已撤銷了「倉頡輸入法」的專利權，所以我們不需要付款就可使用「倉頡輸入法」，這亦是它能成為港台最多人採用的原因之一。

1：朱邦復、沈紅蓮(1999)【第五代倉頡輸入法手冊】，香港，文化傳信有限公司。

1.1 倉頡字母分類

倉頡字母共有二十四個，並可分為下列四大類別：

1. 哲理類： 日、月、金、木、水、火、土
2. 筆劃類： 竹、戈、十、大、中、一、弓
(斜) (點) (交) (叉) (縱) (橫) (鉤)
3. 人身類： 人、心、手、口
4. 字形類： 尸、廿、山、女、田、卜
(側) (並) (仰) (紐) (方) (卜)

另外，還有一個“難”字鍵，來取代繁瑣的字形，合共有二十五個鍵。

下面是這些鍵在鍵盤上的位置：



每次輸入倉頡碼後，要按一下空白鍵 <SPACEBAR BAR>，才能打出中文字

1.2 輔助字形

單靠二十四個字母並不能組成數以萬計的中文字，所以會配合下述的輔助字形，再由此組成所有中文字。

哲理類

| 字母 | 輔助字形 | 字例 |
|-----|----------------|-----------|
| 日 A | 日 田 | 景 巴 |
| 月 B | 冂 夕 月 冂 冂 冂 | 周 望 目 罕 受 |
| 金 C | 八 丩 儿 | 丫 只 分 |
| 木 D | 十 乚 | 寸 五 |
| 水 E | 彳 氵 又 水 | 染 求 犀 叉 |
| 火 F | 灬 火 小 小 小 | 盡 線 平 不 |
| 土 G | 土 扌 | 吉 |

筆劃類

| 字母 | 輔助字形 | 字例 |
|-----|----------------|---------|
| 竹 H | ノ 𠃉 厂 | 升 反 答 |
| 戈 I | 、 厶 广 | 朗 應 允 |
| 十 J | 宀 | 守 |
| 大 K | 又 广 大 | 爻 友 疲 |
| 中 L | 冂 巾 巾 丨 | 川 衫 隶 |
| 一 M | エ 一 厂 | 勻 危 石 功 |
| 弓 N | フ 丿 ㇇ ク ㇇ ㇇ | 了 乞 風 久 |

人身類


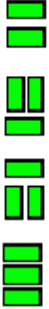
| 字母 | 輔助字形 | 字例 |
|-----|----------------|-----------|
| 人 O | 人 亻 亻 亻 亻 厂 | 仍 會 邸 豕 |
| 心 P | 忄 匕 匕 匕 匕 匕 | 怡 恭 比 世 曳 |
| 手 Q | 扌 扌 扌 扌 | 握 丰 看 年 |
| 口 R | 口 | 品 |
| | | |
| | | |

字形類

| 字母 | 輔助字形 | 字例 |
|-----|----------------|-----------|
| 尸 S | 尸 尸 尸 尸 尸 | 己 區 刀 乍 耳 |
| 廿 T | 廿 廿 廿 卅 卅 卅 | 華 並 典 卅 |
| 山 U | 山 山 山 | 凶 先 逆 |
| 女 V | 女 女 女 女 女 女 | 邕 衣 收 鼠 |
| 田 W | 田 田 | 國 母 |
| 卜 Y | 卜 卜 卜 | 上 言 雨 連 |

1.3 中國字的基本字型

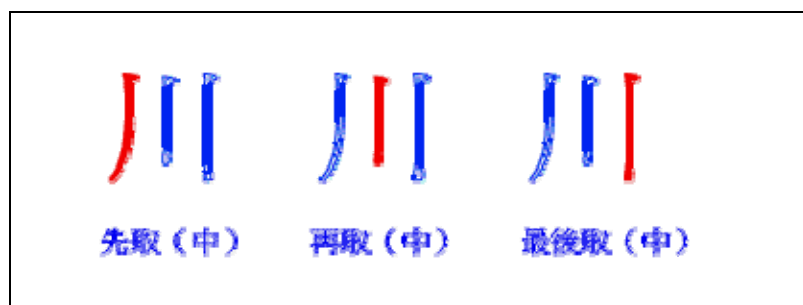
| 1. 連體形 | | 2. 內外形 | |
|---|---------|---|---------|
|  | 例：鳥、車、亞 |  | 例：因、同、間 |

| 3. 並列形 (分為以下三種) | | 4. 上下形 (分為以下四種) | |
|---|-------------------------------|---|--|
|  | 例：明、休、扣 例：殿、昭、雄 例：川、淋、蠅 |  | 例：昌、胃、青 例：慧、習、雙 例：晶、森、霜 例：慧、器、賣 |

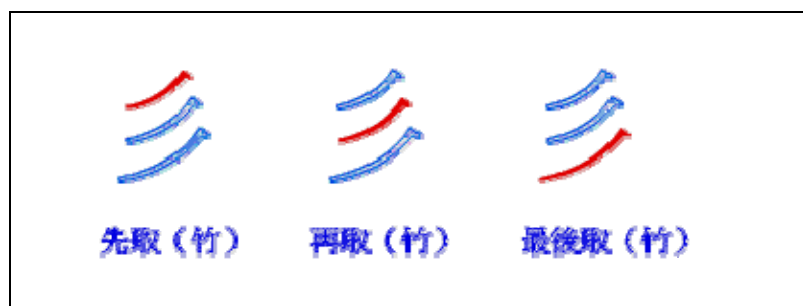
1.4 倉頡取碼順序

倉頡輸入法的取碼順序，是根據中國字的基本字型而定，由左至右、由上至下、或由外至內取碼。

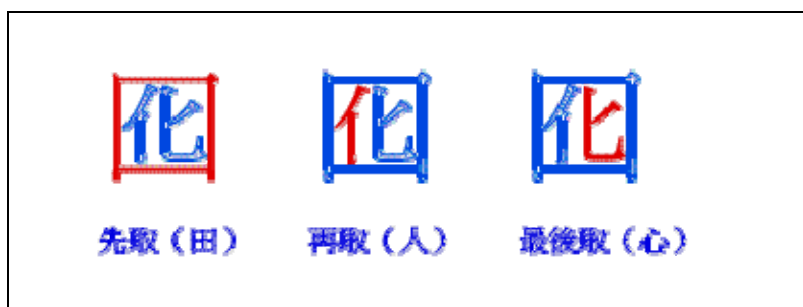
由左至右



由上至下



由外到內



1.4.1 堂課練習 (一)

已學習過由左至右、由上而下和由外而內的取碼方法，試根據以上之取碼方法，完成下列課題：

| | | | | | |
|-----|---|--|-----|---|--|
| 1. | 七 | | 21. | 出 | |
| 2. | 千 | | 22. | 今 | |
| 3. | 年 | | 23. | 向 | |
| 4. | 月 | | 24. | 已 | |
| 5. | 如 | | 25. | 允 | |
| 6. | 五 | | 26. | 因 | |
| 7. | 日 | | 27. | 由 | |
| 8. | 至 | | 28. | 言 | |
| 9. | 八 | | 29. | 立 | |
| 10. | 在 | | 30. | 什 | |
| 11. | 有 | | 31. | 它 | |
| 12. | 百 | | 32. | 而 | |
| 13. | 四 | | 33. | 平 | |
| 14. | 內 | | 34. | 之 | |
| 15. | 者 | | 35. | 下 | |
| 16. | 以 | | 36. | 外 | |
| 17. | 可 | | 37. | 又 | |
| 18. | 具 | | 38. | 支 | |
| 19. | 三 | | 39. | 知 | |
| 20. | 合 | | 40. | 介 | |

1.5 字首、字身

倉頡輸入法是把漢字分為字首和字身兩部份，用作限制取碼數目，使每字最多只能取五個碼。

1.5.1 字首

如字體中本身可作外內、上下或左右切割分離者，而其最外面，最左邊或最上方的字形則稱之為字首。

下列幾種情況亦介定為字首：

1. 凡字形可以從縱向或橫向一次截然分離者，其「最左側」或「最上方」稱為字首。

例如：
方、言、糸、女、白、
舟、艹、卩、儿……

2. 凡字首有部份向右方或下方延伸，不能截然劃分成成兩部者，為方便取碼，亦視為字首。

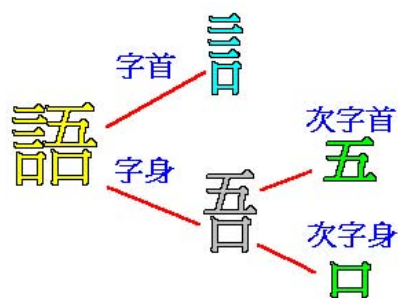
例如：
疒、宀、戈、勹、是、
鬼、風、冂、口……

1.5.2 字身

所謂字身是指字首以外的部份，就稱為字身。

| 字例 | 字首 | 字身 |
|----|----|----|
| 明 | 日 | 月 |
| 悟 | 心 | 吾 |
| 朋 | 月 | 月 |
| 體 | 骨 | 豐 |
| 習 | 羽 | 白 |

而當一個字的字身可以再分拆為「字首」及「字身」時，則稱為次字首及次字身。



1.6 連體字

連體字是指字體本身的筆劃交連而無法可以切割分開的字。

連體字的特徵

1. 橫向與縱(斜)向的筆劃相連。例如：車、正、事、直等。
2. 卜、マ、止、ノ等字形被視為與下部的字形相連。
例如：步、甬、舟、業、角等。
3. ハ、儿字形被視為與上部的字形相連。
例如：頁、兄、貝、允等。
4. 烏、鳥、島、馬、甚、梟等為連體字。

連體字取碼方法

1. 第一碼為字首，其餘部份為字身。
2. 字身在三碼以內者，依據取碼順序全取。
3. 字身四碼或以上者，取字身的首、次、尾三碼。

所以連體字最多取四碼：字首一碼 + 字身的首、次、尾三碼(即全字的首、次、三及尾四碼)。

| 字例 | 倉頡碼 |
|----|------|
| 車 | 十田十 |
| 妻 | 十中女 |
| 事 | 十中中弓 |
| 卡 | 卜一卜 |
| 角 | 弓月土 |
| 業 | 廿金廿木 |
| 自 | 竹月山 |

1 堂課練習 (二)

試試以連體字取碼順序來完成此練習：

| | | | | | |
|-----|---|--|-----|---|--|
| 1. | 步 | | 21. | 面 | |
| 2. | 良 | | 22. | 商 | |
| 3. | 桌 | | 23. | 求 | |
| 4. | 業 | | 24. | 皮 | |
| 5. | 烏 | | 25. | 尤 | |
| 6. | 馬 | | 26. | 屯 | |
| 7. | 妻 | | 27. | 具 | |
| 8. | 亞 | | 28. | 勿 | |
| 9. | 事 | | 29. | 勿 | |
| 10. | 央 | | 30. | 我 | |
| 11. | 矛 | | 31. | 衣 | |
| 12. | 雨 | | 32. | 喪 | |
| 13. | 牙 | | 33. | 爾 | |
| 14. | 兩 | | 34. | 色 | |
| 15. | 申 | | 35. | 更 | |
| 16. | 島 | | 36. | 斤 | |
| 17. | 真 | | 37. | 頁 | |
| 18. | 言 | | 38. | 免 | |
| 19. | 正 | | 39. | 車 | |
| 20. | 弟 | | 40. | 用 | |

1.7 分體字

凡字體可被分割為字首、字身兩部份的字，稱為分體字。或符合下列條件之一者，亦皆為分體字。

1. 字首為單獨字形，雖與其他部份有些微連接，但仍可分成字首及字身兩部份。

| 字例 | 字首 | 字身 |
|----|----|----|
| 矢 | 𠂆 | 大 |
| 星 | 日 | 生 |
| 居 | 尸 | 古 |

2. 為文字常用的整合字形，且易與其所組合的字形區分成兩個部份以上者。

| 字例 | 字首 | 字身 |
|----|----|----|
| 柔 | 𠂇 | 木 |
| 皂 | 白 | 七 |
| 集 | 隹 | 木 |

3. 字形如 冫、一、八、人、宀 等位於字體組合的上方時，則當作與下分離。

| 字例 | 字首 | 字身 |
|----|----|----|
| 受 | 冫 | 又 |
| 雍 | 一 | 雍 |
| 公 | 八 | 厶 |
| 會 | 人 | 會 |
| 矣 | 宀 | 矢 |

1.7.1 分體字取碼要點

1. 取碼數目最多五個碼。
2. 字首兩碼或以下，全取。
3. 字首多於兩碼者，只取首尾兩碼。
4. 字身若為連體字，取首、二及尾三個碼，不足三個碼則全取。
5. 字身若為分體字，則將字身再分為次字首及次字身。
6. 次字首若為單碼者，取次字首一碼，次字身首、尾碼。
7. 非單碼次字首，則只取次字首的首、尾兩碼及次字身尾碼。

1.7.2 分體字字首取碼

分體字字首取碼：限取一至兩個碼。

1. 字首若為單碼：直接取該碼。

| 字例 | 字首 | 取碼 |
|----|----|-------|
| 桂 | 木 | D (木) |
| 份 | 人 | O (人) |

2. 字首若剛好兩碼：兩碼全取。

| 字例 | 字首 | 取碼 |
|----|----|---------|
| 秩 | 禾 | HD (竹木) |
| 磁 | 石 | MR (一口) |

3. 字首若多於兩碼：則只取首尾兩碼。

| 字例 | 字首 | 取碼 |
|----|----|---------|
| 詞 | 言 | YR (卜口) |
| 騁 | 馬 | SF (尸火) |

1.7.3 分體字字身取碼

分體字字身取碼：限取一至三個碼。

1. 字身若不超過三碼：依序全取。

| 字例 | 字身 | 取碼 |
|----|----|-----------|
| 枝 | 支 | JE (十水) |
| 玻 | 皮 | DHE (木竹水) |
| 話 | 舌 | HJR (竹十口) |

2. 字身超過三碼：分連體字與分體字取碼。

i. 連體字身：限取三碼，依序取字身的首、次及尾碼。

| 字例 | 字身 | 取碼 |
|----|----|-----------|
| 輔 | 甫 | IJB (戈十月) |
| 頭 | 頁 | MBC (一月金) |

ii. 分體字身：再將字身拆為『次字首』及『次字身』。

a) 次字首只有1碼：次字首直取該碼，次字身取首尾碼。

| 字例 | 字身 | 次字首 | 次字身 | 取碼 |
|----|----|-----|-----|-------|
| 甥 | 男 | 田 | 力 | (田大尸) |
| 漲 | 張 | 弓 | 長 | (弓尸女) |

b) 次字首1碼以上：次字首取首、尾碼，次字身取尾碼。

| 字例 | 字身 | 次字首 | 次字身 | 取碼 |
|----|----|-----|-----|-------|
| 語 | 吾 | 五 | 口 | (一一口) |
| 謝 | 射 | 身 | 寸 | (竹竹戈) |

1.7.4 堂課練習 (三)

試試以分體字取碼順序來完成此練習：

| | 字首 | 字身 | | 字首 | 字身 |
|-----|----|----|-----|----|----|
| 1. | 社 | | 21. | 究 | |
| 2. | 科 | | 22. | 會 | |
| 3. | 個 | | 23. | 變 | |
| 4. | 創 | | 24. | 議 | |
| 5. | 雖 | | 25. | 首 | |
| 6. | 聯 | | 26. | 當 | |
| 7. | 組 | | 27. | 委 | |
| 8. | 別 | | 28. | 席 | |
| 9. | 外 | | 29. | 市 | |
| 10. | 北 | | 30. | 展 | |
| 11. | 建 | | 31. | 第 | |
| 12. | 題 | | 32. | 那 | |
| 13. | 誼 | | 33. | 習 | |
| 14. | 採 | | 34. | 資 | |
| 15. | 結 | | 35. | 意 | |
| 16. | 此 | | 36. | 麼 | |
| 17. | 動 | | 37. | 告 | |
| 18. | 模 | | 38. | 擇 | |
| 19. | 揮 | | 39. | 要 | |
| 20. | 所 | | 40. | 是 | |

1.8 倉頡取碼數目總結

1. 根據取碼順序，由上至下，由左至右，由外至內取碼。
2. 連體字：
 - a) 第一碼為字首，其餘部份為字身。
 - b) 字身在三碼以內者，依據取碼順序全取。
 - c) 字身四碼或以上者，取字身的首、次、尾三碼。

所以連體字最少取一碼，最多取四碼：

字首一碼 + 字身的首、次、尾三碼。

(亦即全字的首、次、三及尾四碼)

3. 分體字

- a) 2 個碼 \leq 取碼數目 \leq 5 個碼
- b) 字首 1 碼 ----- 直取
- c) 字首 \geq 2 碼 ----- 首、尾
- d) 連體字身： \leq 3 碼 ----- 全取
 $>$ 3 碼 ----- 首、二、尾

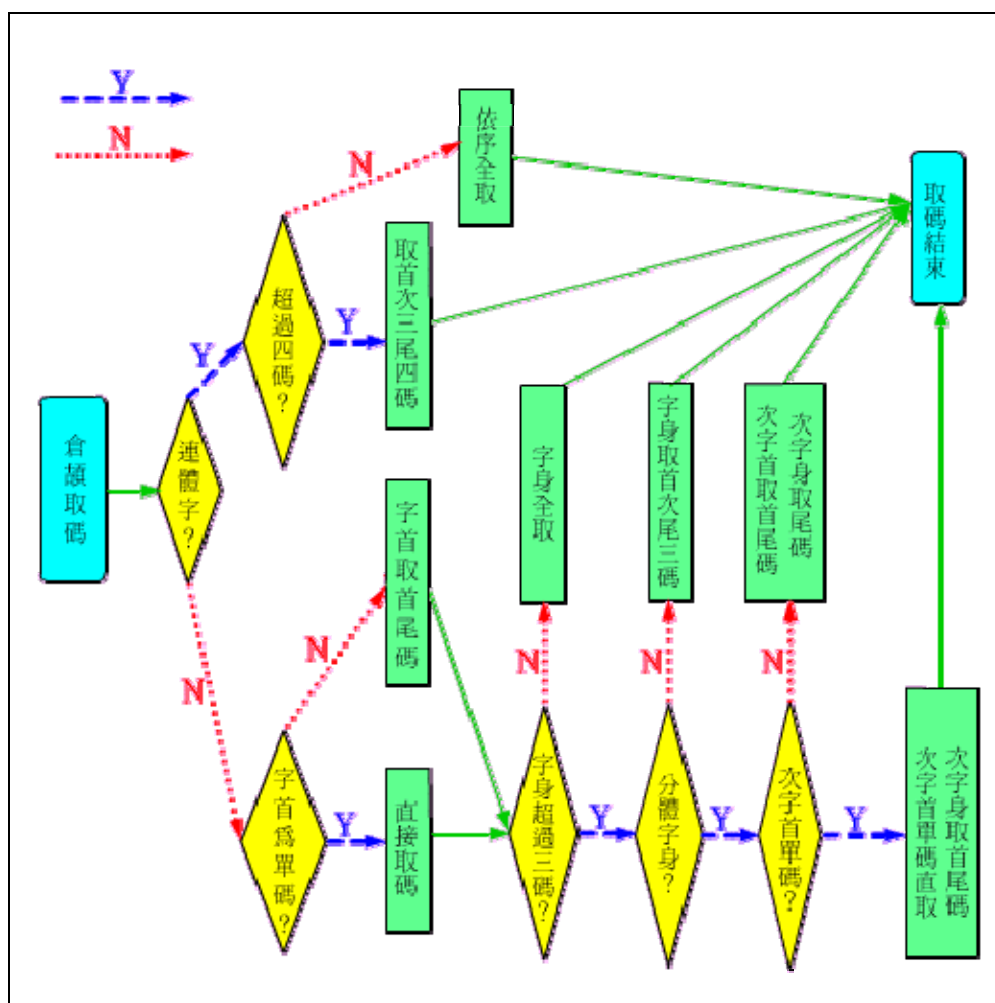
e) 分體字身：單碼次字首

次字首(1碼) + 次字身(首、尾2碼)

非單碼次字首

次字首(首、尾2碼) + 次字身(尾1碼)

取碼流程圖

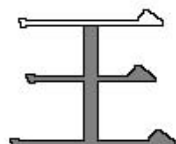


1.9 倉頡取碼原則

1.9.1 精簡原則

當一個字有多種拆碼方法的時候,以字碼最少、最精簡為正確。

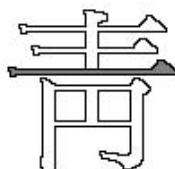
例如:「王」可分割為三個碼“一十一”或分割為兩個碼“一土”,但因為“土”已為倉頡碼,故“一土”的字碼才符合精簡原則。



1.9.2 完整原則（先繁後簡原則）

當出現多種取碼方式,而它們的字碼數目也是相等,無法用精簡原則判斷時,便取字中較繁複及完整的部件之字形碼,次取較簡單的字形碼。

例如:「青」可取形為“十土月”或“手一月”,它們雖同時三個字碼,但由於“手”的部件較“土”為繁複,故取“手一月”。



1.9.3 字形特徵原則

遇上重疊字形時,要避免在轉角處分割字形,而對於「日」、「田」等完整而封閉的字形時,分割時保持該字形的完整。



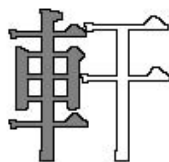
1.9.4 堂課練習 (四)

試根據以上所述之原則來完成此練習：

| | | | | | |
|-----|---|--|-----|---|--|
| 1. | 卉 | | 21. | 拜 | |
| 2. | 百 | | 22. | 求 | |
| 3. | 元 | | 23. | 先 | |
| 4. | 作 | | 24. | 生 | |
| 5. | 句 | | 25. | 吏 | |
| 6. | 宅 | | 26. | 更 | |
| 7. | 五 | | 27. | 老 | |
| 8. | 耒 | | 28. | 平 | |
| 9. | 勻 | | 29. | 乙 | |
| 10. | 昔 | | 30. | 缶 | |
| 11. | 匡 | | 31. | 丸 | |
| 12. | 不 | | 32. | 君 | |
| 13. | 羊 | | 33. | 汽 | |
| 14. | 妻 | | 34. | 氣 | |
| 15. | 巧 | | 35. | 財 | |
| 16. | 假 | | 36. | 申 | |
| 17. | 伏 | | 37. | 力 | |
| 18. | 巳 | | 38. | 峰 | |
| 19. | 抵 | | 39. | 吳 | |
| 20. | 形 | | 40. | 鳳 | |

1.9.5 部份省略

在取碼超過限定字碼碼數時(字首不多於兩碼、字身不多於三碼，連體字不多於四碼)，則將中間的字碼予以省略，稱為部份省略原則。



例如：「軒」可分成字首「車」及字身「干」，依取碼原則，字首最多取兩個碼，字身最多取三個碼，故取「十十(字首)一十(字身)」，而省略「田」的部份。



1.9.6 包含省略

若字首或字身的尾碼被其他字形三面包圍或四面包圍，而且超過法定取碼數時，只取外圍的字形碼，而省略尾碼，稱為包含原則。



例如：「電」的字首為「雨」，解拆時是“一中月卜”，而字首的取碼只能有兩個，尾碼“卜”為“月”的輔助字形包圍，故取“月”捨“卜”，因此「電」的字首兩碼是“一月”。

堂課練習 (五)

試試以省略原則來完成此練習：例外字是指那些不易取碼或易於混淆的字。

| | | | | | |
|-----|---|--|-----|---|--|
| 1. | 解 | | 11. | 換 | |
| 2. | 齡 | | 12. | 惱 | |
| 3. | 醉 | | 13. | 愚 | |
| 4. | 獻 | | 14. | 竭 | |
| 5. | 亂 | | 15. | 露 | |
| 6. | 輪 | | 16. | 酊 | |
| 7. | 偶 | | 17. | 飈 | |
| 8. | 隔 | | 18. | 齡 | |
| 9. | 聰 | | 19. | 鄙 | |
| 10. | 編 | | 20. | 盈 | |

1.10 例外字

1.10.1 複合字

為方便取碼，倉頡輸入法中有九個複合字，包括：



不論是單獨或與其他字形組合使用，一律只取其首尾兩碼。

複合字字例

| 複合字 | 取碼 | 字例 | 字例取碼 |
|-----|------------|----|------------------|
| 門 | AN (日弓) | 聞 | ANSJ (日弓尸十) |
| 鬥 | LN (中弓) | 鬧 | LNLYB (中弓卜中月) |
| 隹 | OG (人土) | 准 | IMOG (戈一人土) |
| 冫 | NL (弓中) | 陌 | NLMA (弓中一日) |
| 虍 | YP (卜心) | 虐 | YPSM (卜心尸一) |
| 幾 | VI (女戈) | 幾 | VIHI (女戈竹戈) |
| 贏 | YN (卜弓) | 贏 | YNTQ (卜弓廿手) |

1.10.2 堂課練習 (六)

試試以複合字取碼來完成此練習：

| | | | | | |
|-----|---|--|-----|---|--|
| 1. | 隻 | | 21. | 陞 | |
| 2. | 雙 | | 22. | 雇 | |
| 3. | 難 | | 23. | 雞 | |
| 4. | 雕 | | 24. | 雖 | |
| 5. | 雀 | | 25. | 處 | |
| 6. | 隱 | | 26. | 虎 | |
| 7. | 階 | | 27. | 邢 | |
| 8. | 險 | | 28. | 瞥 | |
| 9. | 闌 | | 29. | 闡 | |
| 10. | 開 | | 30. | 雛 | |
| 11. | 闢 | | 31. | 催 | |
| 12. | 閏 | | 32. | 眼 | |
| 13. | 閏 | | 33. | 虧 | |
| 14. | 鬼 | | 34. | 雜 | |
| 15. | 魏 | | 35. | 淮 | |

| | | | | | |
|-----|---|--|-----|---|--|
| 16. | 魂 | | 36. | 幾 | |
| 17. | 魁 | | 37. | 羸 | |
| 18. | 鬥 | | 38. | 羸 | |
| 19. | 闕 | | 39. | 矇 | |
| 20. | 鬧 | | 40. | 睬 | |

1.10.3 特殊字

大、木、火、戈、七為特殊字形，當有其它筆劃橫亘在中間時，先取大、木、火、戈、七的字形，然後再取其他字形碼。

| 字例 | 取碼 |
|----|--------------|
| 束 | 木中 |
| 夾 | 大人人 |
| 東 | 木田 |
| 棘 | 木月木月 |
| 末 | 木十 |
| 拳 | 火手手 |
| 脊 | 火金月 |
| 屯 | 心山 |
| 秉 | 竹木中 (字身先取木) |
| 俠 | 人大人人 (字身先取大) |
| 峽 | 山大人人 (字身先取大) |
| 嫩 | 女木中大 (字身先取木) |

1.10.4 堂課練習 (七)

試試以特殊字取碼來完成此練習：

| | | | | | |
|-----|---|--|-----|---|--|
| 1. | 束 | | 11. | 爽 | |
| 2. | 束 | | 12. | 尢 | |
| 3. | 九 | | 13. | 來 | |
| 4. | 阪 | | 14. | 笨 | |
| 5. | 夾 | | 15. | 整 | |
| 6. | 朱 | | 16. | 拳 | |
| 7. | 秉 | | 17. | 卷 | |
| 8. | 刺 | | 18. | 姨 | |
| 9. | 米 | | 19. | 偶 | |
| 10. | 未 | | 20. | 眷 | |

1.10.5 難字

有些字形筆劃過於繁瑣，不易取碼，為方便取碼，便規定其不易取碼的部份用一個難字鍵（X）代替。而難字取碼又分為（首、難、尾）及（首、難）兩種。

1. 首、難、尾(首、尾碼易取，而中間字難取者)

| 難字取碼 | | 字例 | 字例取碼 |
|------|--------------|----|------------------|
| 身 | HXH (難竹) | 射 | HHDI (竹竹木戈) |
| 慶 | IXE (戈難水) | 癩 | TQIXE (廿手戈難水) |
| 龜 | NXU (弓難山) | 鬪 | LNNXU (中弓弓難山) |
| 鹿 | IXP (戈難心) | 麓 | DDIXP (木木戈難火) |
| 薦 | IXF (戈難火) | 薦 | TIXF (廿戈難火) |
| 姊 | LXF (中難竹) | 姊 | VLXH (女中難竹) |
| 淵 | LXL (中難中) | 淵 | ELXL (水心難中) |
| 繩 | RXU (口難山) | 繩 | VFRXU (女火口難山) |
| 兼 | TXC (廿難金) | 賺 | BCTXC (月金廿難金) |

2. 首、難(首碼易取，而尾碼難取者)

| 難字取碼 | | 字例 | 字例取碼 |
|------|------------|----|-------------|
| 兒 | HX (竹難) | 兒 | HXHU (竹難竹山) |
| 與 | HX (竹難) | 與 | HXYC (竹難卜金) |
| 叟 | HX (竹難) | 叟 | HXLE (竹難中水) |
| 蕭 | LX (中難) | 蕭 | TLX (廿中難) |
| 齊 | YX (卜難) | 齊 | MBYX (一月卜難) |
| 𠂔 | NX (弓難) | | |

1.10.6 堂課練習 (八)

試試以難字取碼來完成此練習：

| | | | | | |
|-----|---|--|-----|---|--|
| 1. | 身 | | 21. | 齊 | |
| 2. | 白 | | 22. | 濟 | |
| 3. | 稻 | | 23. | 劑 | |
| 4. | 兒 | | 24. | 薺 | |
| 5. | 畝 | | 25. | 謙 | |
| 6. | 簫 | | 26. | 蹈 | |
| 7. | 兼 | | 27. | 躋 | |
| 8. | 舊 | | 28. | 瀟 | |
| 9. | 肅 | | 29. | 瘦 | |
| 10. | 舅 | | 30. | 舂 | |
| 11. | 鹿 | | 31. | 麓 | |
| 12. | 廉 | | 32. | 龜 | |
| 13. | 與 | | 33. | 繡 | |
| 14. | 興 | | 34. | 插 | |
| 15. | 興 | | 35. | 擠 | |
| 16. | 盥 | | 36. | 鱸 | |
| 17. | 鼠 | | 37. | 謙 | |
| 18. | 諂 | | 38. | 麇 | |
| 19. | 嫂 | | 39. | 霽 | |
| 20. | 閻 | | 40. | 瀟 | |

1.10.7 特別字首

以下八種字形，在做「字首」或「次字首」時，視為一整體，只取首、尾兩碼。

麻 气 麻
 厭 辰
 羽 薛 合

但需要注意當它們獨立使用或做字身時，便要按正常的方法取碼。

| 特別字首 | 取碼 | 字例 | 字例取碼 |
|------|------------|----|------------------|
| 麻 | IC (戈金) | 魔 | ICHUI (戈金竹山戈) |
| 麻 | ID (戈木) | 麼 | IDVI (戈木女戈) |
| 厭 | MK (一大) | 壓 | MKG (一大土) |
| 屮 | MV (一女) | 辱 | MDVI (一女木戈) |
| 气 | ON (人弓) | 氣 | ONFD (人弓火木) |
| 合 | OR (人口) | 拿 | ORQ (人口手) |
| 羽 | SM (尸一) | 習 | SMHA (尸一竹日) |
| 薛 | TJ (廿十) | 孽 | TJND (廿十弓木) |

1.11 總練習

| | | | | | |
|-----|---|--|-----|---|--|
| 1. | 應 | | 21. | 腐 | |
| 2. | 懂 | | 22. | 登 | |
| 3. | 被 | | 23. | 虱 | |
| 4. | 風 | | 24. | 餹 | |
| 5. | 甚 | | 25. | 闕 | |
| 6. | 成 | | 26. | 舍 | |
| 7. | 運 | | 27. | 罌 | |
| 8. | 惚 | | 28. | 癆 | |
| 9. | 峻 | | 29. | 錠 | |
| 10. | 歐 | | 30. | 斬 | |
| 11. | 戎 | | 31. | 補 | |
| 12. | 棵 | | 32. | 豹 | |
| 13. | 講 | | 33. | 阜 | |
| 14. | 焦 | | 34. | 餽 | |

| | | | | | |
|-----|---|--|-----|---|--|
| 15. | 籽 | | 35. | 鄞 | |
| 16. | 霓 | | 36. | 壽 | |
| 17. | 毒 | | 37. | 互 | |
| 18. | 晨 | | 38. | 駢 | |
| 19. | 鈍 | | 39. | 魔 | |
| 20. | 髦 | | 40. | 灣 | |

1.12 附錄、倉頡標點符號碼

| 倉頡碼 | 標點符號 | 倉頡碼 | 標點符號 | 倉頡碼 | 標點符號 |
|------|------|------|------|------|------|
| ZXBA | | ZXCA | > | ZXAB | , |
| ZXBB | _ | ZXCB | ^ | ZXAC | 、 |
| ZXBC | { | ZXCC | ∨ | ZXAD | 。 |
| ZXBD | ~ | ZXCD | ┌ | ZXAE | . |
| ZXBE | (| ZXCE |) | ZXAF | • |
| ZXBF |) | ZXCF | ┐ | ZXAG | ; |
| ZXBG | ∩ | ZXCG | ∪ | ZXAH | : |
| ZXBH | ∪ | ZXCH | ┌ | ZXAI | ? |
| ZXBI | { | ZXCI | } | ZXAJ | ! |
| ZXBJ | } | ZXCJ | ┐ | ZXAK | : |
| ZXBK | ∩ | ZXCK | ∪ | ZXAL | ... |
| ZXBL | ∪ | ZXCL | (| ZXAM | .. |
| ZXBM | { | ZXCM | } | ZXAN | , |
| ZXBN | } | ZXCN | { | ZXAO | 、 |
| ZXBO | ∩ | ZXCO | ∪ | ZXAP | . |
| ZXBP | ∪ | ZXCP | { | ZXAQ | • |
| ZXBQ | 【 | ZXCQ | 】 | ZXAR | ; |
| ZXBR | 】 | ZXCR | ‘ | ZXAS | : |
| ZXBS | ┌ | ZXCS | ’ | ZXAT | ? |
| ZXBT | ┐ | ZXCT | “ | ZXAU | ! |

| | | | | | |
|------|---|------|---|------|---|
| ZXBU | 《 | ZXCU | ” | ZXAV | |
| ZXBV | 》 | ZXCV | “ | ZXAW | - |
| ZXBW | ≈ | ZXCW | ” | ZXAX | |
| ZXBX | ≈ | ZXCX | ` | ZXAY | — |
| ZXBY | < | ZXCY | ' | | |

除了使用倉頡碼來輸入標點符號外同時可使用Word的快捷功能或標點符號的工具列。

1.13 文章練習

以下是一段關於「倉頡輸入法」的介紹，節錄於朱邦復先生及沈紅蓮女士的第五代倉頡輸入法手冊。

倉頡輸入法為一種解決「中文輸入、輸出、辨識、釋義」等功能之綜合方案。在文字輸入方面，力求將過去文化上所用之文字，逐字賦與規則統一之字碼，以達成承先啟後之歷史責任，也都要能以字碼輸入，以供應用。

更重要的是，中文的組碼必須用國際標準鍵位之文字字符鍵，以便與國際文字共用。現行之國際標準文字字符鍵僅26個，是則中文之取碼方式，必須用該26個鍵，以達成之。

有了輸入方法，並不能解決中文的字形應用，而且收字越多，所需考慮的問題也越複雜。所以，一定要在收字的同時，考慮妥當文字的輸出，務使「有碼即有字」。

以我國數千年的歷史，前人所遺存的文獻何止億萬，將來都有必要輸入到電腦中。為了解決大量文字輸入困難，文字辨識的功能，也有必要與文字輸入的方式吻合，以便進行「文字視覺辨識」的電腦程式製作。

然而文字最重大的功能，是概念的應用，中國文字即為概念文字，當來日人工智能進一步發展時，必能大放光芒。從事文字輸入設計者，若能體悟到個人負中國文化的歷史重責，理應慎始慎終，務期止於至善。